



In gesprek over samenwerken

Interactieve werkvorm:

Ken je ketenpartners!



# In gesprek over samenwerken

## Interactieve werkvorm: Ken je ketenpartners!



Samenwerken vraagt dat je andere partijen kent, weet wat hun rollen verantwoordelijkheden zijn, dat je weet wat voor anderen belangrijk is, en dat je rekening houdt met deze belangen. Als je dit wil doen en dus ook op deze competenties wil groeien, moet je de anderen kennen én vertrouwen. Dat betekent dat je ook naar elkaar uitspreekt wat je nodig hebt en hoe jij werkt.

Deze werkvorm is ontwikkeld ter ondersteuning van de competenties binnen de **Beroepscompetentieset voor sociaal-financiële dienstverlening (BCS)**. De werkvorm heeft als doel om anderen beter te leren kennen en van daaruit te kunnen aangeven wat jij nodig hebt van de anderen. Het helpt om jouw rol te bepalen ten opzichte van ketenpartners en van de cliënt.

We raden aan om deze werkvorm in te zetten:

- als je met een nieuwe groep gaat samenwerken om een nieuwe interventie te ontwikkelen (bijvoorbeeld in een werkplaats);
- als er binnen een gemeenten veel partijen zijn die een rol hebben in de keten van de schuldhulp, maar elkaar nog niet kennen;
- om eigen afdelingen te leren kennen als deze nu nog veel langs elkaar werken.

Hierna lichten we toe hoe je met de werkvorm aan de slag kunt gaan in jouw organisatie of samen met ketenpartners.

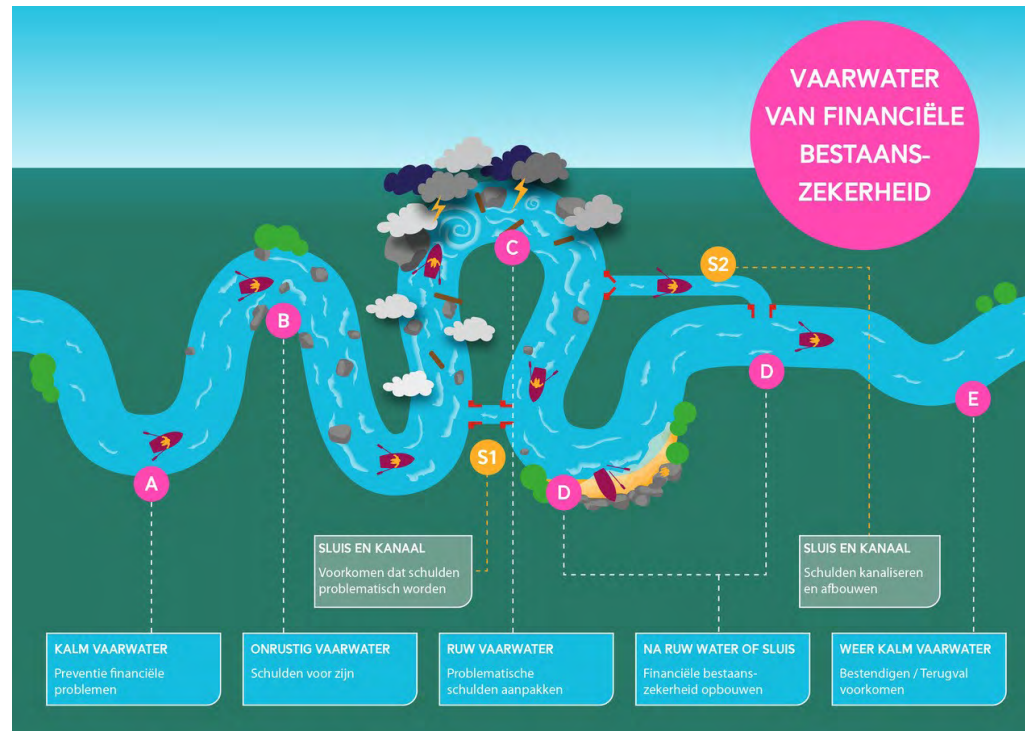
Deze interactieve werkvorm, die is afgeleid van de Beroepscompetentieset voor sociaal-financiële dienstverlening (BCS), vormt een geschikt instrument om binnen Schouders Eronder toe te passen binnen de opleidingsmodule 'procesbegeleiderstraining'. Deze module heeft onder andere als doel bij te dragen aan het versterken van lokale sleutelfiguren. Deze interactieve werkvorm vervaagt daarmee verschillende onderdelen van het programma, met name omdat de procesbegeleiders vervolgens ook weer een rol kunnen vervullen in de leernetwerken, themadagen of werkplaatsen van Schouders Eronder.

### De voorbereiding

In deze werkvorm gaan we aan de slag met een korte casus. Je hoeft de casus niet uit te werken, maar het is wel van belang om te weten in welke fase de inwoner zit. Samen met de groep kun je dan bepalen welke hulp de inwoner nodig heeft.

Binnen de BCS wordt de term 'vaarwater' gebruikt als metafoor voor de klantroute met verschillende sociaal-financiële situaties waarin mensen zich kunnen bevinden. Binnen het vaarwater zijn de volgende situaties waarin de inwoner zich kan bevinden:

- **Kalm vaarwater:** de inwoner ervaart geen financiële problemen en loopt geen direct risico.
- **Onrustig vaarwater:**
  - De inwoner heeft nog geen schulden, maar ziet wel financiële problemen aankomen
  - De inwoner heeft enkele schulden, maar kan zich in principe nog redden.
- **Ruw vaarwater:**
  - De inwoner heeft problematische geldzorgen, hij heeft nog geen hulp.
  - De inwoner heeft problematische geldzorgen, hij zich aangemeld voor hulp
  - De inwoner heeft problematische geldzorgen, hij heeft zit in een schuldhulptraject



- **Na ruw water:** opbouwen van financiële bestaanszekerheid.
- **Weer kalm vaarwater:** De inwoner heeft de schulden opgelost en moet weer nieuw bestaan gaan opbouwen. Hij zit in een nazorgfase. Voorkomen van terugval.

Verder heb je **praktische voorbereiding**. Voor deze oefening heb je de volgende materialen nodig:

- Een fysiek poppetje om de inwoner te verbeelden
- A4 vellen, het liefst whiteboard vellen
- Een lang vel voor over de tafel, het liefst ook whiteboard
- Verschillende kleuren (whiteboard)stift

# Werkvorm ronde 1

## Rollen en taken bepalen

- Deelnemers krijgen een (whiteboard) notitievel (A4) en een gekleurde stif. Iedere deelnemer heeft een eigen kaart met een eigen kleur stif die staat voor zijn of haar organisatie.
- Deelnemers schrijven hun organisatie op het vel en de rol die hun organisatie heeft in de keten van de schuldhulpverlening. Ze kunnen daarnaast enkele taken vermelden die zij *zelf* hebben, het liefst in de fase waar de inwoner zich bevindt. Dit kan behulpzaam zijn wanneer de organisatie waar iemand voor werkt, veel verschillende taken uitvoert. Als er meerdere mensen van één organisatie zijn, maar van verschillende afdelingen vraag hen dan om dit per afdeling te doen.
- Deelnemers geven hun ingevulde vel vervolgens aan een andere deelnemer. Zo worden er tweetallen gevormd.
- De twee deelnemers die hebben uitgewisseld, gaan kort in gesprek over hun verschillende rollen en taken. Hier hebben ze de mogelijkheid om een en ander toe te lichten.

---

---

---

---

---

---

---

---

---

---

---

---

---

---

---

---









# Werkvorm ronde 5

## De afsluiting

Ronde 4 van de werkvorm eindigt dus met een inventarisatie van de knelpunten en de vraag wat er nodig is om dat op te lossen. Neem in deze laatste ronde 30 minuten de tijd om te bedenken welke quickwins er zijn. Het gaat hierbij vooral om zaken die de deelnemers zelf snel kunnen oppakken.

Er blijven waarschijnlijk nog heel veel andere punten liggen. Bespreek tot slot hoe jullie een vervolg voor je zien en wie daar het initiatief tot neemt.

---

---

---

---

---

---

---

---

---

---

---

---

---

---

---

---

---

---

---

---

---

---

---



**Colofon**

Copyright© 2022 Schouders Eronder en lectoraat Schulden en Incasso, Hogeschool Utrecht  
Auteurs Maud Dolisma, Lilith Brouwer & Tamara Madern  
Datum maart 2022

Ontwikkeld door de Hogeschool Utrecht, lectoraat Schulden & Incasso in opdracht van Schouders Eronder in het kader van de Beroepscompetentieset voor sociaal-financiële dienstverlening (BCS).

